

TWTC 111 年度 ESG 永續報告

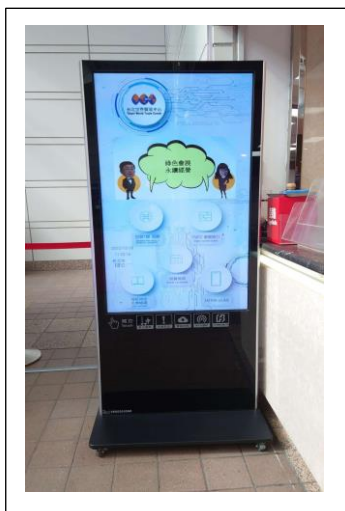
章節標題	內容主體	內容說明	頁碼
壹、永續經營	主任的話		P. 2
貳、綠色營運及環境永續	環境面(Environment) 執行工作說明	<ul style="list-style-type: none"> 一、場館之節能減碳、永續環保作為 (工程組) 二、展覽協調會數位化(業務組) 三、綠色採購金額 (服務組) 四、推動無紙化作業(服務組) 五、綠色環境(工程組/管理組) 	P. 3
參、公益活動 關懷社會	社會面 (Social) 執行工作說明	<ul style="list-style-type: none"> 一、社會關懷 會展永續 (服務組) 二、會展小小兵體驗營 (服務組) 二、年貨展公益攤位 (服務組) 四、採購社福團體年節禮品 (服務組) 	P. 5
肆、經營績效亮 點創新商 品、服務	治理面 (Governance) 執行工作說明	<ul style="list-style-type: none"> 一、數位化管理：交易市場租賃暨客戶管理系統 (商務組) 二、形象提升：餐廳轉型規劃(管理組) 三、創新商品：工藝品展示櫥窗(業務組) 	P. 8
伍、發展方向或 業務	未來 3 年重點投資更新 計畫	<ul style="list-style-type: none"> 一、2 樓 H 區共享辦公室改裝工程 (商務組) 二、世貿 1 館 5 樓餐飲區改裝為中大型辦公室工程(商務組) 三、高壓變電展更新工程(工程組) 四、儲冰系統設備修改工程(工程組) 五、1 樓展場智慧節能照明燈控系統(工程組) 	P. 9

111 年度台北世界貿易中心展覽大樓永續報告

壹、永續經營（世貿 1 館黃汀村主任的話）

世貿1館為友善環境致力節能減碳及打造綠色會展環境，除定期更新設備及落實節約能源管理措施等軟硬體改善作為，並於104年導入 ISO50001 能源管理系統，以提升用電效率。近12年來，世貿一館用電量自99年的2,600萬度逐年減少至111年的1,266 萬度，契約容量也因多項節能減碳措施實施後，由每年8,000仟瓦調降為4,990仟瓦。

另，為提高大眾對世貿1館節能減碳措施的認知，本會首度於111年以漫畫的型態，將世貿1館的相關做法及成效以輕鬆對話的方式呈現，並透過位於世貿1館各樓層的10餘台觸控螢幕向企業及參觀民眾宣導。



未來世貿1館仍將持續並配合我國永續會展政策，更新高效率設備並發掘節能空間，及參考國際展覽業協會(UFI)、國際會展中心協會(AIPC)、國際會議協會(ICC)等國際會展組織所倡議的淨零排碳(Zero Carbon Initiative)內容，為打造低碳場館而努力，同時也會持續推動結合主辦單位及企業團隊的力量，共同致力執行企業社會責任，為永續會展及地球環保共同貢獻一份心力。



貳、綠色營運及環境永續

一、場館之節能減碳、永續環保作為

世貿 1 館於 104 年開始導入 ISO50001 能源管理系統，提升節電及用電效率，之後更陸續推動更換 LED 省電燈具、區域照明調整等節能措施，在節電及減少碳排放方面已有亮眼表現(詳下表)。

項次	世貿 1 館 節 能 措 施	節省電力 (度/年)	減少碳排 (公噸/年)	節省 (萬元)/年
1	2 次調降契約容量(8000kW->4990kW)	-	-	670
2	公共區域空調供應模式調整	379,545	186.7	167
3	展示間照明燈具更新為 LED 燈管(15,000 盞)	804,545	395.8	354
4	公共區域及招牌燈更新為 LED 燈具(7500 盞)	402,273	197.9	177
5	機房及安全梯間照明燈管更新為 LED 燈管(1200 盞)	159,091	78.2	70
6	信義路大門雨遮照明改善工程(10 盞)	6,818	3.3	3
7	1 樓展場智慧節能照明燈控系統更新工程(713 盞)	222,681	109.5	98
	合 計	1,974,953	971.4	1,539

二、展覽工作協調會數位化

世貿 1 館每年有超過 70 場與展覽主辦單位的工作協調會，現已導入數位科技工具，多數採視訊會議的方式進行，並同步無紙化行政作業。善用科技提升業務效率，也降低業者交通往返的成本，同時達到減碳的目的。

三、綠色採購金額

配合本會綠色採購導入方案，總計世貿 1 館於 111 年綠色採購案共計 16 筆，總金額為：新台幣 797,520 元(含稅)。所採購的綠色產品包括：水泥、水泥漆、防潮石膏板、擦手紙、洗手乳、垃圾袋等。

四、推動無紙化作業

如與客戶之會議均採電子表單與資料，不再另印製紙本；針對交易市場的小額付款則推行多元支付工具，減少列印紙本繳款單。

五、綠色環境

1、世貿 1 館周圍植栽及各樓層走廊盆栽委由專業廠商定期維護，除美化環境外，也增加場館綠化比率。

- 2、空調箱加裝紫外線殺菌燈，提升空氣品質及強化場館防疫能力。
- 3、響應電動車取代油電車環保政策，未來停車場設置電動車充電樁為必然趨勢，目前世貿1館設有2個一般充電樁供免費使用，並已規劃於今112年再增設2個，未來則將與時俱進，評估增設快速充電樁。

參、公益活動 關懷社會

一、社會關懷 會展永續

為宣導循環經濟及結合友善關懷，世貿 1 館發起號召展覽/活動主辦單位將可再利用之相關裝潢物或禮贈品，致贈予有需要的弱勢或公益團體，讓資源再利用、物有所歸，同時發揮關懷社會公益力量。本會主動接洽社福團體，了解需求，建立「所需物資資料庫」後，號召主辦單位及參展廠商，就「所需物資資料庫」項目中申請捐贈，並由本會針對申請及所需物資進行後續媒合及贈送事宜，續後並由世貿 1 館黃汀村主任親贈感謝狀，為未來的永續合作繼續發光發熱。111 年年度雖然受疫情紛擾，但有以下熱心企業參與活動並獲頒感謝狀：

捐贈單位	捐贈品	受捐單位	頒贈感謝狀
台北市糕餅商業同業公會	雙背包、手提兩用背包一批	財團法人腦性麻痺基金會	 <p>(左)王浩總幹事 (右)黃汀村主任</p>
凱士士企業股份有限公司	4 號碳鋅電池一批	心路基金會-愛重服務中心	
生命之星國際股份有限公司	無粉 PVC 手套一批	社團法人台灣福氣社會關懷協會	 <p>(左)陳孟專執行長 (右)黃汀村主任</p>

二、會展小小兵體驗營

作為外貿協會 111 年度展館 ESG 工作項目，世貿 1 館首次規劃「會展小小兵體驗營」活動，以友善鄰里為出發點，邀請周邊信義區國小至世貿 1 館參觀，以介紹展覽館及展覽活動為核心，讓小朋友認識世貿 1 館，走進展覽，感受熱鬧的活動氛圍，進而對會展產生興趣，以培養下個世代的會展種籽。首批報名參加小小兵的是台北市信義區光復國小的 29 位小一新生(含老師及導護家長合計共 42 名)，於 111 年 10 月 7 日來訪世貿 1 館，同仁以生動活潑及有獎徵答的方式介紹展館 AED、消防等安全設施，並從 2 樓俯看展場及近距離認識展間，不僅是參加的小朋友，即便是帶隊的老師及家長均反應熱烈，並表示機會難得、受益良多。

		
介紹展場必備 AED 設備時間，搭配有獎徵答，小朋友們興奮得舉手搶答。	負責消防管理同仁推出超大滅火器，小朋友們搶著要試試看自己是不是大力士，可不可以移動它。	介紹展間時，一問一答，互動踴躍。



三、年貨展公益攤位

111 年本會自辦年貨展免費提供攤位予包括婦女新知、脊損總會、台灣扶愛、大比大協會等 12 家優質公益團體參與，帶來手工皂、牛軋糖等相關產品，讓消費者採買年節商民時也同時有做公益的機會。該屆現場還有導盲犬學校義賣和流浪犬認養活動，讓民眾可以對毛夥伴們表達感謝和愛心，也是 111 年年貨展相當具有特色的攤位。



四、採購社福團體年節禮品

世貿1館年節禮品持續全數向社福團體採購，以行動支持優質社福團體。111年度春節及中秋節採購的對象及品項如下：

111 年度	採購對象	禮品項目/份數	禮品照片
春節禮品	財團法人育成社會福利基金會	雙響甜心禮盒/ 100份	
中秋節禮品	真善美社會福利基金會	五福臨門禮盒/ 100份	

肆、經營績效亮點創新商品、服務

一、強化數位化管理：交易市場租賃暨客戶管理系統

將展示間租賃及展場空間、商務中心之廠商服務管理，藉由管理工具(租戶維護暨管理系統)的升級，提升數位化管理效益。例如：升級後的管理工具將搭配前台介面提供多元化支付工具及數位化通知，可減省紙張，更進一步減少碳排放；後者可透過數據累計與分析即時查閱進駐廠商產業別變化、出租率及年度目標達成率。

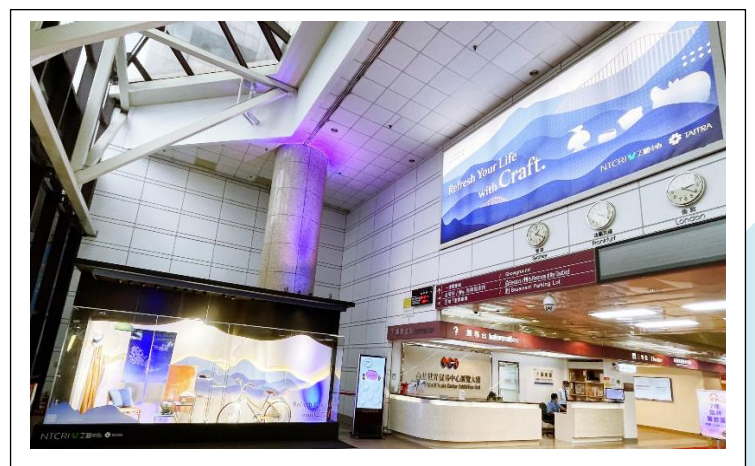
二、形象提升：餐廳轉型規劃

為提供業者與消費者更多元的餐飲選擇，已規劃將世貿1館原二樓餐廳提升為「食全食美」的美食區服務方式。目前正進行招商作業，而在原餐飲業者退出、新廠商尚未進駐期間，本會特別邀集以健康、舒食為訴求的各式便當業者販售餐盒，提供多種不同的餐飲選項，俾使世貿一館的餐飲服務不中斷及提高客戶滿意度。



三、創新商品：工藝品展示櫥窗

本會於111年成功邀請國立台灣工藝研究發展中心進駐世貿1館信義路正門入口處設置「生活工藝、用即是美」展示櫃(如下圖)，除創造話題外，同時賦予空間美感、提升世貿1館人文藝術氣息。

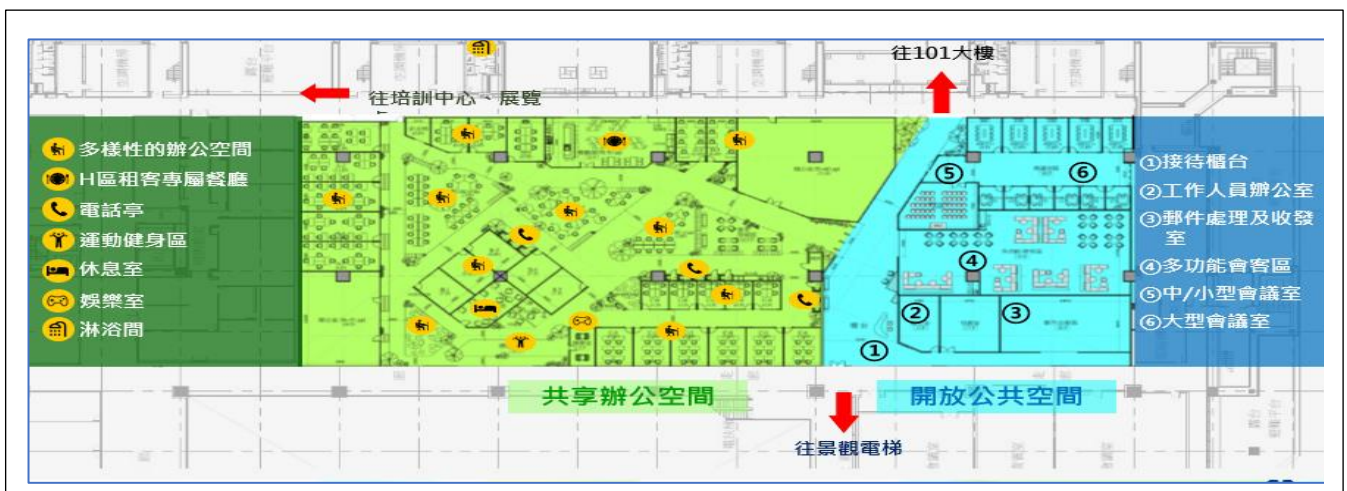


伍、發展方向或業務—未來3年重點投資更新計畫

一、2樓H區共享辦公室改裝工程

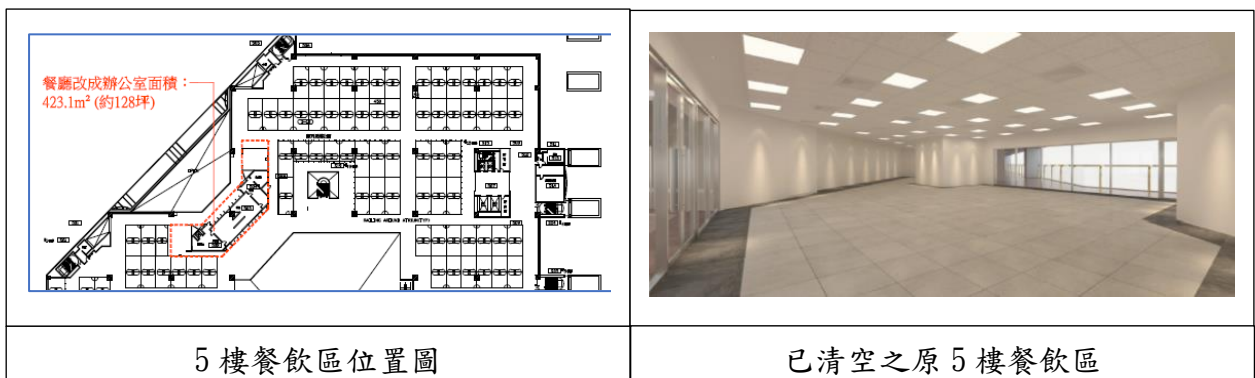
為賦予世貿一館創新的業態及多元化的服務，本會於111年開始展開世貿一館2樓H區展場共享辦公室的投資計畫(如下規畫示意圖)，未來不僅將對現有交易市場廠商，也將對國際企業、甚至短期參展商及國外買主等，提供視訊會議室等多元化的商務服務。

共享辦公室的行銷與業務主體為社群，有別於展示間以空間服務為主要的功能，未來H區共享辦公室將把工作所需的公設空間放到最大，增加讓會員彼此認識與交流的機會，同時利用公設空間舉辦各式各樣的社群活動，打造屬於自己的社群，同時也會世貿一館注入不同於以往傳統服務的新業態。



二、世貿1館5樓餐飲區改裝為中大型辦公室工程

世貿一館交易市場展示間標準大小約為12.27坪，為滿足大型企業對於大坪數空間的需求，本會已於111年將原世貿1館5樓餐飲區淨空，規劃為約120坪的辦公空間(初步規劃為2間、每間約60坪的辦公室)，以吸引中大型廠商進駐世貿一館，提供企業更多的彈性空間需求。本案已於111年完成室裝申請。



5樓餐飲區位置圖

已清空之原5樓餐飲區

三、高壓變電展更新工程

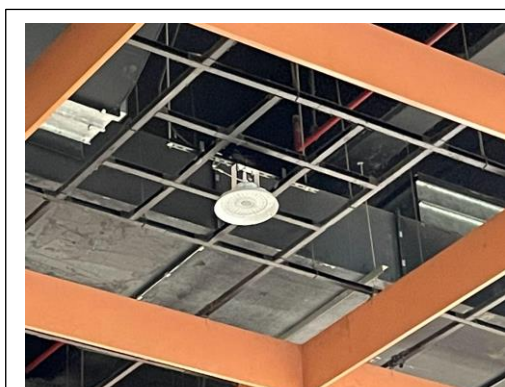
世貿 1 館近年已完成 5 項高壓變電站設備更新工程，並自 110 年起規劃汰換使用超過 30 年高壓變電站設備，以提升用電安全及品質、降低電力系統風險，並確保機電設備正常運作。本案已於 111 年完成 3 座高壓變電設備招標作業，預計 112 年完成第 1、2 期工程、113 年完成第 3 期工程。本項工程完工後，預計每年可節省用電 60,000 度，約減少 29.5 公噸的碳排放量。

四、儲冰系統設備修改工程

世貿 1 館儲冰空調系統使用迄今已 23 餘年，水泵、熱交換器、儲冰槽、冰盤管及閥件等附屬設備已老舊且效率減損，將進行老舊設備修繕以維持儲冰空調系統正常運作。111 年已完成設計規劃案，預計於 112 年底完工。本項工程完成後，預計每年可節省電力 39,000 度，約減少 19 公噸的碳排放量。

五、1 樓展場智慧節能照明燈控系統

本會於 110 年起規劃將智慧照明燈控系統導入 1 樓展場，該系統可依據排定時程控制燈具之開關時間、亮度及工作模式，並將展場 A、B、C 三區原 T5 照明燈具汰換為高效率 LED 照明燈具，達到節能減碳及環保的光環境。本項工程 111 年中開始施作，預計於 112 年全部完成後，每年可節省用電 22 萬度，約減少 109.5 公噸碳排放量。



高效能 LED 照明燈具



1 樓展場燈控系統

